



ПРАВИТЕЛЬСТВО САНКТ-ПЕТЕРБУРГА
КОМИТЕТ ПО КУЛЬТУРЕ
САНКТ-ПЕТЕРБУРГСКОЕ ГОСУДАРСТВЕННОЕ
БЮДЖЕТНОЕ УЧРЕЖДЕНИЕ
ДОПОЛНИТЕЛЬНОГО ОБРАЗОВАНИЯ
«САНКТ-ПЕТЕРБУРГСКАЯ ДЕТСКАЯ ШКОЛА ИСКУССТВ
ИМЕНИ С.М.СЛОНИМСКОГО»
(СПб ГБУ ДО «САНКТ-ПЕТЕРБУРГСКАЯ ДЕТСКАЯ ШКОЛА ИСКУССТВ
ИМЕНИ С.М.СЛОНИМСКОГО»)
Ленинский пр., д.132, корп.2, Санкт-Петербург, 198216
Тел. 377-55-04, тел. 376-11-40

СОГЛАСОВАНО

Общим собранием трудового коллектива
СПб ГБУ ДО «Санкт-Петербургская
детская школа искусств имени С.М.Слонимского»
06 апреля 2023 года
Протокол № 2
Секретарь Бадягаева Н.Е.

УТВЕРЖДЕНО

Приказом
от 06 апреля 2023 года № 18-К/ОД
Директор СПб ГБУ ДО «Санкт-
Петербургская детская школа искусств имени
С.М.Слонимского»

В.А.Шапкарина

Мнение Совета родителей УЧТЕНО
Протокол заседания Совета родителей
СПб ГБУ ДО «Санкт-Петербургская
детская школа искусств имени С.М.Слонимского»
от 06 апреля 2023 года № 1

Председатель Совета родителей
 Н.В. Осина

ПОЛОЖЕНИЕ

о правилах приема и порядке индивидуального отбора в СПб ГБУ ДО «Санкт-Петербургская детская школа искусств имени С.М.Слонимского»

1. Общие положения

Правила приема в Санкт-Петербургское государственное бюджетное учреждение дополнительного образования «Санкт-Петербургская детская школа искусств имени С.М.Слонимского» (далее – образовательное учреждение) и порядок отбора детей в целях их обучения по дополнительным образовательным программам в области музыкального искусства: предпрофессиональным программам, общеразвивающим программам на бюджетном отделении; общеразвивающим программам на самоокупаемом отделении, в том числе в дошкольных группах (далее по тексту – дополнительные образовательные программы в области искусств) разработаны образовательным учреждением в соответствии с Федеральным законом «Об образовании в Российской Федерации» от 29.12.2012г. № 273-ФЗ; Приказом Министерства культуры Российской Федерации от 14.08.2013 №1145 «Об утверждении порядка приема на обучение по дополнительным предпрофессиональным программам в области искусств»; на основании федеральных государственных требований (далее ФГТ), установленных к минимуму содержания, структуре и условиям реализации дополнительных предпрофессиональных программ в области искусств, а также срокам их реализации; на основании Приказа

Минпросвещения России от 09.11.2018 №196 «Об утверждении порядка организации и осуществления образовательной деятельности по дополнительным общеобразовательным программам».

1. Для обучения по предпрофессиональным программам в области музыкальных искусств в первый класс производится прием детей в возрасте от шести лет шести месяцев, что, как правило, соответствует возрасту поступления в 1 класс общеобразовательного учреждения, до девяти лет или от десяти до двенадцати лет (в зависимости от срока реализации образовательной программы в области искусств, установленного ФГТ). Для обучения по общеразвивающей программе «Сольное пение» в первый класс производится прием детей в возрасте от 12 до 14 лет. Для обучения по общеразвивающим музыкально-эстетическим программам самоокупаемого отделения в первый класс производится прием детей в возрасте от шести лет шести месяцев до 13 лет.

В дошкольные группы производится прием детей в возрасте от четырех до шести лет.

2. Прием осуществляется на основании результатов отбора детей (вступительного экзамена), проводимого с целью выявления их творческих способностей и физических данных, необходимых для освоения соответствующих образовательных программ в области искусства.

3. Требования, предъявляемые к уровню творческих способностей и физическим данным поступающих, устанавливаются в соответствии с Приложением № 1 к настоящему Положению.

4. Прием детей по переводу из других учебных заведений осуществляется во все классы при наличии вакантных мест, кроме выпускного на основании результатов вступительного экзамена, проводимого с целью выявления уровня подготовки обучающегося и соответствия знаний, умений и навыков классу, в который претендует поступающий по переводу.

5. С целью организации приема и проведения отбора детей (вступительного экзамена) создаются приемная комиссия, апелляционная комиссия. Составы данных комиссий утверждаются руководителем образовательного учреждения.

II. Организация приема детей

6. Организация приема детей осуществляется приемной комиссией образовательного учреждения (далее - приемная комиссия).

Председателем приемной комиссии является руководитель образовательного учреждения.

7. Прием документов осуществляется, как правило, в период с 15 апреля по 15 мая текущего года.

8. Прием детей в образовательное учреждение в целях обучения по дополнительным образовательным программам в области искусств осуществляется по установленному образцу заявления родителей (законных представителей) поступающих (Приложение № 2 к настоящему Положению).

9. При подаче заявления представляются следующие документы:

- копия свидетельства о рождении ребенка;
- копия документа, удостоверяющего личность подающего заявление родителя (законного представителя) ребенка;
- фотографии ребенка (2 штуки размером 3 x 4);
- согласие на обработку персональных данных.

10. При подаче заявления поступающего по переводу из другого учебного заведения представляются следующие документы:

- справка из образовательного учреждения об освоении образовательной программы ребенком (с количеством часов по каждому учебному предмету);
- индивидуальный план (при наличии);
- копия свидетельства о рождении ребенка;
- копия документа, удостоверяющего личность подающего заявление родителя (законного представителя) ребенка;
- фотографии ребенка (2 штуки размером 3x4);
- согласие на обработку персональных данных.

11. На каждого поступающего заводится личное дело, в котором хранятся все сданные документы и материалы результатов отбора. Личные дела поступающих хранятся в образовательном учреждении. Все сданные документы не поступивших детей возвращаются родителям в течение 6 месяцев с момента начала приема документов.

III. Организация проведения отбора детей

12. Для организации отбора детей проводятся вступительные экзамены, формируется приемная комиссия.

13. Приемная комиссия по отбору детей формируется приказом руководителя образовательного учреждения из числа преподавателей данного образовательного учреждения, участвующих в реализации общеобразовательных программ в области искусств.

14. Председателем Приемной комиссии по отбору детей является руководитель образовательного учреждения.

15. Председатель Приемной комиссии по отбору детей организует деятельность комиссии, обеспечивает единство требований, предъявляемых к поступающим при проведении отбора детей.

16. Секретарь Приемной комиссии по отбору детей назначается руководителем образовательного учреждения из числа работников образовательного учреждения. Секретарь ведет протоколы заседаний комиссии по отбору детей, представляет в апелляционную комиссию необходимые материалы.

IV. Сроки и процедура отбора детей, проведение вступительных экзаменов

17. Сроки проведения отбора детей, вступительных экзаменов - вторая половина мая текущего года.

18. Отбор детей, вступительные экзамены проводятся в форме прослушивания, устных ответов.

19. При проведении вступительных экзаменов присутствие посторонних лиц не допускается.

20. Решение о результатах отбора принимается приемной комиссией на закрытом заседании простым подсчетом среднего балла по сумме баллов, выставляемых за каждое задание (в соответствии с критериями) членами комиссии, при обязательном присутствии председателя комиссии или его заместителя. При равном числе голосов председатель приемной комиссии обладает правом решающего голоса.

21. На каждом заседании приемной комиссии ведется протокол в виде журнала прослушиваний, в котором отражается окончательная оценка выявленных у поступающих творческих способностей и, при необходимости, физических данных. Протоколы заседаний приемной комиссии хранятся в архиве образовательного учреждения до окончания обучения в образовательном учреждении всех лиц, поступивших на основании отбора в соответствующем году.

22. Результаты проведения отбора объявляются не позднее пяти рабочих дней после проведения отбора. Объявление указанных результатов осуществляется путем размещения списка-рейтинга фамилий детей, рекомендованных к зачислению в образовательное учреждение и кандидатов к зачислению в образовательное учреждение. Лицам, получившим одинаковые оценки, присваивается одинаковое место в списке-рейтинге. Данные результаты размещаются на информационном стенде образовательного учреждения, а также на официальном сайте школы. Комиссия по индивидуальному отбору может рекомендовать родителям (законным представителям) поступающего пройти отбор на обучение по программе, не указанной в заявлении о приеме на обучение (по другому инструменту).

23. Поступающие по переводу из других учебных заведений рекомендуются приемной комиссией к зачислению при наличии вакантного места в класс, соответствующий уровню показанных знаний, умений и навыков.

24. Поступающие, не участвовавшие в отборе в установленные образовательным учреждением сроки по уважительной причине (вследствие болезни или по иным обстоятельствам, подтвержденным документально), допускаются к отбору совместно с другой группой

поступающих, или в сроки, устанавливаемые для них индивидуально в пределах общего срока проведения отбора детей.

V. Подача и рассмотрение апелляции. Повторное проведение отбора детей

25. Родители (законные представители) поступающих вправе подать письменное заявление об апелляции по процедуре проведения отбора и/или по результатам проведения отбора (далее - апелляция) в апелляционную комиссию не позднее следующего рабочего дня после объявления результатов отбора детей по форме Приложения № 3 к настоящему Положению.

26. Состав апелляционной комиссии утверждается приказом руководителя образовательного учреждения одновременно с утверждением состава приемной комиссии. Апелляционная комиссия формируется в количестве не менее трех человек из числа работников образовательного учреждения, не входящих в состав приемной комиссии по отбору детей.

27. Апелляция рассматривается не позднее одного рабочего дня со дня ее подачи на заседании апелляционной комиссии, на которое приглашаются родители (законные представители) поступающих, не согласные с процедурой проведения отбора и/или с решением приемной комиссии по отбору детей.

Для рассмотрения апелляции секретарь комиссии по отбору детей направляет в апелляционную комиссию протоколы заседания комиссии по отбору детей, творческие работы детей (при их наличии).

28. Апелляционная комиссия принимает решение о целесообразности или нецелесообразности повторного проведения отбора в отношении поступающего, родители (законные представители) которого подали апелляцию. Данное решение утверждается большинством голосов членов комиссии, участвующих в заседании, при обязательном присутствии председателя комиссии. При равном числе голосов председатель комиссии обладает правом решающего голоса.

Решение апелляционной комиссии подписывается председателем данной комиссии и доводится до сведения подавших апелляцию родителей (законных представителей) под роспись в течение одного дня с момента принятия решения. На каждом заседании апелляционной комиссии ведется протокол.

29. Повторное проведение отбора детей проводится в течение трех рабочих дней со дня принятия решения о целесообразности такого отбора в присутствии одного из членов апелляционной комиссии. Подача апелляции по процедуре проведения повторного отбора детей не допускается.

VI. Порядок зачисления детей в образовательное учреждение.

Дополнительный прием детей

30. Зачисление в образовательное учреждение в целях обучения по дополнительным образовательным программам в области искусств проводится по результатам вступительных экзаменов и регистрации учащихся, которая проходит в сроки, установленные образовательным учреждением (как правило, с 27 по 31 августа).

31. Кандидаты к зачислению в образовательное учреждение приглашаются при наличии мест, оставшихся вакантными после зачисления по результатам вступительных экзаменов и проведенной регистрации учащихся.

32. При наличии мест, оставшихся вакантными после зачисления по результатам вступительных экзаменов, проведенной регистрации учащихся и зачисления кандидатов, проводится дополнительный прием детей на дополнительные образовательные программы в области искусств.

33. Зачисление на вакантные места проводится по результатам дополнительного отбора. Организация дополнительного приема и зачисления осуществляется в соответствии с ежегодными правилами приема в образовательное учреждение, при этом сроки дополнительного приема детей публикуются на информационном стенде и на официальном сайте образовательного учреждения.

34. Дополнительный отбор детей осуществляется в сроки, установленные образовательным учреждением, в том же порядке, что и отбор, проводившийся в первоначальные сроки.

VII. Требования для поступающих

35. Требования для поступающих на бюджетное отделение и самоокупаемое отделение (дошкольные группы).

На вступительных экзаменах у ребенка проверяют музыкальные данные: слух, чувство ритма, музыкальную память.

Каждому ребенку необходимо:

- подготовить дома и спеть комиссии любую песенку без аккомпанемента;
- повторить голосом мелодию, предложенную преподавателем;
- повторить ритм, предложенный преподавателем.

На вступительном прослушивании комиссия оценивает:

- чистоту интонации в исполняемой песне;
- музыкально-слуховые данные: точное повторение голосом предложенной мелодии;
- чувство ритма: точное повторение ритмического рисунка, предложенного педагогом;
- музыкальная память: точное повторение мелодии и ритмического рисунка после первого проигрывания;
- координацию движений.

Если ребенок обучался игре на инструменте, необходимо исполнить программу, соответствие уровня сложности которой оценивается комиссией.

Если по результатам прослушивания ребенок не может быть зачислен на бюджетное отделение, то по заявлению родителей (законных представителей) он может быть зачислен на самоокупаемое отделение. Процедура отбора в этом случае не проводится.

36. Требования для поступающих на музыкальное отделение по переводу из другого образовательного учреждения.

Поступающий на музыкальное отделение по переводу из другого образовательного учреждения на вступительном экзамене исполняет программу на музыкальном инструменте из 3-х произведений (эпюд, полифония, пьеса или крупная форма). Комиссия проверяет знания и слуховые навыки по предмету «сольфеджио». На экзамен предоставляется академическая справка и индивидуальный план из образовательного учреждения, где обучался ребенок.

Приемная комиссия оценивает:

- уверенное исполнение программы наизусть в заданном темпе, с точной ритмической организацией, штриховой определенностью;
- Техническую свободу при исполнении программы;
- Грамотную постановку исполнительского аппарата, организацию кисти;
- Правильную посадку за музыкальным инструментом (постановка инструмента);
- Артикуляцию (работа пальцев);
- Выразительное исполнение программы, осмысленная фразировку.

По предмету «сольфеджио» приемная комиссия оценивает знания и слуховые навыки по предмету в соответствии с программными требованиями класса.

37. Система оценок на вступительных экзаменах.

На вступительных экзаменах приемной комиссией оцениваются задания, выполненные ребенком в соответствии с критериями. Оценки выставляются по десятибалльной системе: 2, 3-, 3, 3+, 4-, 4, 4+, 5-, 5, 5+.

Приложение 1
к Положению о правилах приема
и порядке индивидуального отбора
в СПб ГБУ ДО
«Санкт-Петербургская детская школа
искусств имени С.М.Слонимского»

**ТРЕБОВАНИЯ,
предъявляемые к уровню творческих способностей
и физическим данным поступающих.
Система оценок, применяемая при проведении отбора**

1. При осуществлении индивидуального отбора приемная комиссия оценивает следующие музыкальные данные:

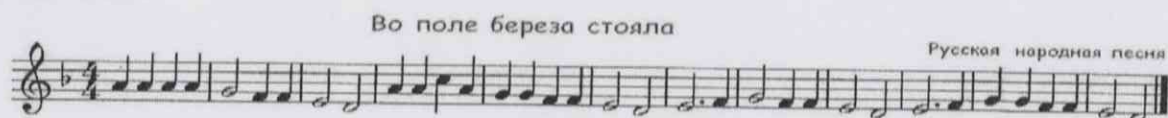
- слух;
- интонацию;
- чувство ритма;
- память;
- координацию движений;
- способности и данные, специфические для конкретного музыкального инструмента.

2. Оценка проводится на основании выполнения музыкальных заданий.

3. Для определения чистоты интонации и уровня музыкально – слуховых данных поступающему предлагается:

- исполнить подготовленную песню без сопровождения:

ПРИМЕРЫ:



- повторить голосом отдельно взятые звуки или мелодию на нейтральный слог («ля», «ма» и др.);

- определить на слух количество звуков в созвучии (один, два или много).

4. Для определения чувства ритма поступающему предлагается:

- запомнить и повторить ритмический рисунок, предложенный преподавателем:

ПРИМЕРЫ:



- повторить (прохлопать, можно со словами) ритмический рисунок несложной мелодии, воспроизведенной преподавателем:

ПРИМЕРЫ:

Дин-дон

Дон - дон, дон - дон, за - го - рел - ся кош - кин дом

Ёж

Ёж, ёж, где жи - вёшь? Рас - ска - жи мне, доб - рый ёж!

С мамой я иду

Сма мой я и - ду, пе - сен - ку - по - ю

5. Музыкальная память поступающего проверяется как на предыдущих заданиях, так и на специальных упражнениях. Поступающему предлагается запомнить и повторить за преподавателем фрагмент песни со словами:

ПРИМЕРЫ:

Дождь и - дёт

Я и - ду

Кто - то внам си - чит

6. Координация движений. Для определения уровня развития координационных навыков поступающему предлагается выполнить музыкально-ритмические движения, например,

- под музыку марша шагать и исполнять хлопки в ладоши на каждый шаг, а затем только на шаг левой или правой ноги;
- повторить за преподавателем ритмические движения (хлопки в ладоши, по коленям, шаги):

ПРИМЕРЫ:

Хлопок в ладоши

Хлопок по коленям

Шаги

The first musical example consists of three staves in 2/4 time. The top staff, labeled 'Хлопок в ладоши', has a rhythmic pattern of quarter notes: two in the first measure, a rest in the second, two in the third, and a rest in the fourth. The middle staff, labeled 'Хлопок по коленям', has a rhythmic pattern of quarter notes: a rest in the first measure, two in the second, a rest in the third, and a rest in the fourth. The bottom staff, labeled 'Шаги', has a rhythmic pattern of quarter notes: a rest in the first measure, a rest in the second, a rest in the third, and two in the fourth.

Хлопок в ладоши

Хлопок по коленям

Шаги

The second musical example consists of three staves in 2/4 time. The top staff, labeled 'Хлопок в ладоши', has a rhythmic pattern of quarter notes: a rest in the first measure, two in the second, a rest in the third, and two in the fourth. The middle staff, labeled 'Хлопок по коленям', has a rhythmic pattern of quarter notes: a rest in the first measure, a rest in the second, two in the third, and a rest in the fourth. The bottom staff, labeled 'Шаги', has a rhythmic pattern of quarter notes: two in the first measure, a rest in the second, two in the third, and a rest in the fourth.

7. Для индивидуального отбора применяется 10-балльная система оценок. При подведении итогов комиссия выводит средний балл по всем оцениваемым способностям.

Место для
фото

Приложение 2 к Положению о правилах приема и
порядке индивидуального отбора в СПб ГБУ ДО
«Санкт-Петербургская детская школа искусств имени
С.М.Слонимского»

Директору СПб ГБУ ДО
«Санкт-Петербургская детская школа искусств
имени С.М.Слонимского»
Шапкариной Вере Александровне

ЗАЯВЛЕНИЕ

Прошу принять в число учащихся детской школы искусств моего сына (дочь)

Фамилия (ребенка) _____

Имя, отчество _____

Дата и место рождения _____ Возраст на 01.09.24 - _____ лет

Домашний адрес _____

Телефон № _____

В какой общеобразовательной школе обучается: № _____

_____ класс _____

Гражданство _____

Имеются ли у ребенка ограничения возможности здоровья (нужное отметить):

По слуху: _____ по зрению _____ с нарушениями опорно-двигательного аппарата: _____

Имеется ли у ребенка инвалидность (да, нет): _____

СВЕДЕНИЯ О РОДИТЕЛЯХ (ЗАКОННЫХ ПРЕДСТАВИТЕЛЯХ)

ОТЕЦ: Фамилия, имя, отчество _____

Место работы _____

Занимаемая должность _____

Служебный телефон _____

Гражданство _____

МАТЬ: Фамилия, имя, отчество _____

Место работы _____

Занимаемая должность _____

Служебный телефон _____

Гражданство _____

Согласен(а) на процедуру конкурсного отбора поступающих _____

В соответствии с Федеральным законом от 27.07.2006 №152-ФЗ «О персональных данных» предоставляю согласие на обработку персональных данных, указанных в настоящем заявлении, для проведения приема на обучение, публикации пофамильного списка-рейтинга на сайте школы <http://dshi2.spb.ru/>.

Дата _____ Подпись _____

В день проведения приемных испытаний представляются следующие документы:

- Копия свидетельства о рождении ребенка;
- Копия документа, удостоверяющего личность родителя (законного представителя), подающего заявление;
- Фотография ребенка.

АПЕЛЛЯЦИЯ

по результатам приема в СПб ГБУ ДО «Санкт-Петербургская детская школа
искусств имени С.М.Слонимского»

Прошу пересмотреть результаты индивидуального отбора на обучение
по дополнительной предпрофессиональной программе в области искусств,
состоявшегося «__» _____ 20__ г., в отношении

_____ в связи:

ФИО

1. С нарушением процедуры отбора, выразившимся в

_____.

2. С несогласием с результатами отбора

_____.

«__» _____ 20__ г.

подпись

/ _____
расшифровка